



SafeTools Assistent¹ ***Übersicht***

Im folgenden Text wird SafeTools Assistent vorgestellt.

Es handelt sich dabei um eine kurze Übersicht, welche im Laufe der Zeit durch gezielte Informationen zu den einzelnen Funktionen ergänzt wird.

Fragen und Vorschläge nimmt das Entwicklungsteam gerne entgegen.

Zögern Sie nicht mit uns Verbindung aufzunehmen.

**Karli SafeTools
Hauptstrasse 75 b
CH-4520 Zuchwil
www.safetools.ch
karli@safetools.ch**

+41 32 685 13 60

¹ Assistent benötigt Zugang zum Internet und die Möglichkeit FTP zu benutzen. Dies kann aus Gründen der Sicherheit oder durch ein Firewall unterbunden sein. Stellen Sie daher vor der Benutzung des Programms sicher, dass die erwähnten Dienste zur Verfügung stehen.

Vorwort

Ich arbeite seit Jahrzehnten mit Informatikmitteln und habe es immer wieder erlebt, dass ich entweder eine Datei nicht mehr fand oder mit Schrecken feststelle, dass ich – aus welchen Gründen auch immer – mit einer veralteten Datei geistreiche neue Formulierungen mit einem einzigen Speicherbefehl überschrieb.

Ich bin ein Sammler: Ein Artikel ist es wert gelesen oder doch zu mindest kopiert oder beiseite gelegt zu werden. Mit den Jahren nahmen Papierstapel ungeahnten Platz in Anspruch. Wie glücklich war ich, als ein wunderschönes Regal mit Platz für 120 Bundesordner (8cm) mein Büro zierte. Es war eine Freude zu sehen, wie die Papierstapel kleiner wurden. Nun stellte sich jedoch ein anderes Problem ein. Wie oft habe ich nach absolut logisch abgelegten Dokumenten gesucht.

Passwörter: Während meiner Tätigkeit im Bereich der Informatiksicherheit habe ich gelehrt, dass Passwörter nicht aufgeschrieben werden dürfen. Ich bin immer noch der Meinung, dass Passwörter auf PostIt - Klebern unter der Tastatur nichts zu suchen haben, aber der Kopf alleine genügt nicht.

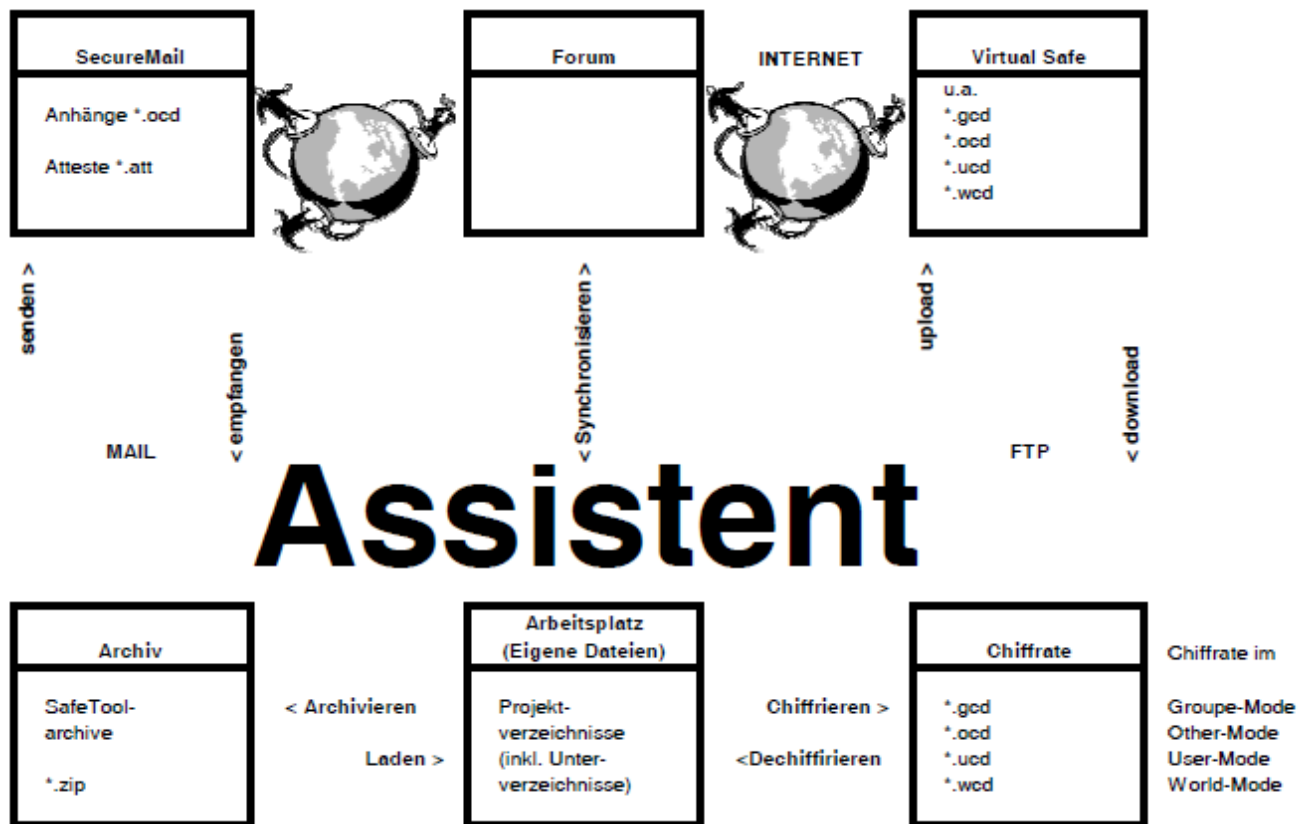
Termine und Aufgaben: Ich wusste, dass Termine eine Schwachstelle von mir sind. Aus diesem Grund habe ich mir alle Grössen von Time-System gekauft. In Plastik , in Leder, elektronisch, usw.

Was liegt näher als sich bei der eigenen Unzulänglichkeit einen Assistenten zuzulegen. Mit Stolz habe ich das Programm SafeTools Assistant entwickelt und setze es nun rigoros ein. Dabei hat sich jedoch herausgestellt, dass mein Problem hauptsächlich darin lag, dass ich zu wenig strukturiert vorgeh.

Der Knackpunkt

- bei Dateien liegt im Befehl „Speichern unter...“.
Ohne eine klare Ordnerstruktur lässt sich hier nichts verbessern.
- bei der Ablage von Artikeln liegt in der Registratur.
Ohne klare Vorstellungen, was wo abgelegt werden soll, reichen 120 Ordner nie. Die Frage, ob ein Artikel überhaupt gesammelt respektive abgelegt werden soll, ist auch nicht ohne.
- bei den Terminen liegt in der eigenen Disziplin.
Diese kann durch keine System ersetzt werden.
- bei den Passwörtern liegt darin, dass sie so gespeichert werden sollten, dass sie jederzeit zur Verfügung stehen, von Unberechtigten jedoch nicht missbraucht werden können.

SafeTools Assistant arbeitet mit Dateien unterschiedlichen Typs an unterschiedlichen Speicherorten.



Grundlegend ist die Idee elektronische Informationen analog gedruckter Information zu behandeln: Zum Bearbeiten auf dem Arbeitsplatz und anschliessend im entsprechenden Ordner im Archiv abgelegt. Dies setzt voraus, dass Informationen projektbezogen in (Projekt-)Verzeichnissen abgespeichert und diese Verzeichnisse laufend archiviert und diese Archive gesichert werden.

Nicht selten muss Information übermittelt werden. Das Internet wäre eine ideale Lösung. Leider ist die Vertraulichkeit der übermittelten Information in keiner Weise gewährleistet. Vertrauliche Information muss daher geschützt, d. h. chiffriert werden.

Werden Informationen mit einem FTP-Programm auf einen externen File-Server ausgelagert (Upload), sind diese Informationen auch bei einem Verlust der Originale nicht verloren (Download). Werden die Ordner zusätzlich chiffriert, kann man von einem virtuellen Safe sprechen.

In einem Forum können Informationen unter den Mitgliedern des Forums ausgetauscht werden, indem die eigenen ausgewählten Dateien beim Synchronisieren den anderen Teilnehmern zur Verfügung gestellt und deren Informationen auf das eigene System geladen werden.

Im Folgenden werden die Möglichkeiten von SafeTools Assistant kurz vorgestellt.

► 29.07.2012 SafeTools Assistant Übersicht.doc

1.	ALLGEMEINES 5	
1.1.	Installation von SafeTools Assistent	5
1.2.	Aufruf von SafeTools Assistent	5
1.3.	Allgemeiner Aufbau	6
1.3.1.	ESR/IBAN	7
1.3.2.	Postleitzahlen	7
2.	REGISTER ASSISTENT	8
2.1.	Agenda	8
2.2.	Notizen	8
2.3.	Ablage	9
2.4.	Passwort	9
2.5.	SafeTools Dokumente	9
3.	REGISTER FTP	10
3.1.	Server	10
3.2.	Transfer	11
3.3.	FTP Protokoll.....	12
3.4.	Forum auswählen	12
4.	REGISTER ARBEITSPLATZ.....	13
5.	REGISTER HILFSMITTEL	14
5.1.	CopyDirs	14
5.2.	Backups	14
5.3.	SecureMail.....	15
6.	REGISTER EINSTELLUNGEN	16

SafeTools

1. Allgemeines

1.1. Installation von SafeTools Assistent

Der Assistent von SafeTools kann von der Homepage <http://www.safetools.ch> oder direkt mit <http://www.safetools.ch/progs/ASSetup.exe> installiert werden.

Mit Vorteil werden die Vorgaben des Entwicklungsteams befolgt.

1.2. Aufruf von SafeTools Assistent

Assistent erlaubt das Arbeiten an mehreren „Projekten“ respektive von mehreren Benutzern auf einem System.

Aus diesem Grund muss man sich beim Assistenten mit einer eindeutigen Benutzeridentifikation, UserID anmelden. Weitere Benutzeridentifikationen können jederzeit mit Klick auf **neuer UserID** eingerichtet werden.

Hinweis: Das Fenster kann bei Bedarf mit der Maus vergrößert werden.

Beim ersten Aufruf des Assistenten oder beim Klick auf **neuer UserID** erscheint nebenstehendes Fenster. Beim ersten Aufruf schlägt Assistent als UserID den Namen des registrierten Besitzers des Systems vor ².

Hinweis: Die Eingabe eines persönlich gewählten UserIDs ist zwingend ³.

SafeTools bietet registrierten Benutzern Online-Hilfe an. Die Registrierung erfolgt mit der Eingabe einer Benutzer-ID und der Angabe einer korrekten Mailadresse.

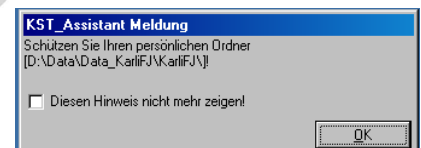
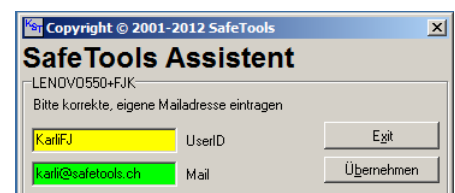
Hinweis: Assistent überprüft das Vorhandensein eines Internet-Zugangs. Dazu wird eine Datei, wie z. B.

LENOVO550+FJK+[12-0715]+20120715+karli@safetools.ch.txt

an den FTP-Server von SafeTools übermittelt. Dies Datei enthält keinerlei weitere Informationen als im Dateinamen angegeben; nämlich Anlage, Version von Assistent, Benutzungsdatum und Mail-Adresse des Benutzers.

Hinweis: Mit Vorteil werden Daten und Programme strikt getrennt. Im folgenden Text wird davon ausgegangen, dass die Daten auf dem Laufwerk D im Verzeichnis **D:\Data** gespeichert werden.

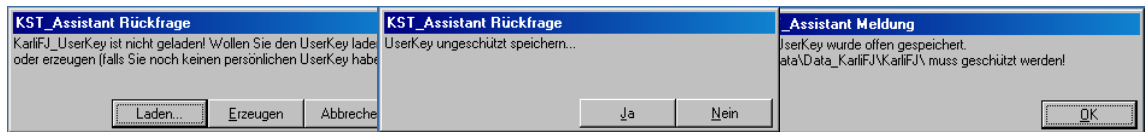
Hinweis: Assistent erzeugt und benötigt im Laufe der Zeit verschiedene schützenswerte Informationen (Schlüssel, persönliche Termine, usw.). Diese Informationen werden in einem Verzeichnis mit der Benutzerkennung abgespeichert. Es versteht sich von selbst, dass dem Schutz dieser Informationen besonderes Augenmerk zu widmen ist. Dieser mit der Zeit lästige Hinweis kann unterbunden werden, indem das Feld **[Diesen Hinweis nicht mehr zeigen!]** markiert wird.



² Anlage: LENOVO550/FJK - Systemnamen und bei der Installation angegebener Benutzernamen.

³ Mit Vorteil verwendet man einen Kürzel, wie z. B. KFJ oder KarliFJ.

Assistent wurde entwickelt, um Informationen zu schützen. Dazu braucht es einen persönlichen Schlüssel, den sogenannten „UserKey“. Assistent bietet nun die Möglichkeit diesen Schlüssel zu erzeugen respektive zu laden. Dieser Schlüssel kann ungeschützt gespeichert werden und steht dann beim Starten von Assistent zur Verfügung.

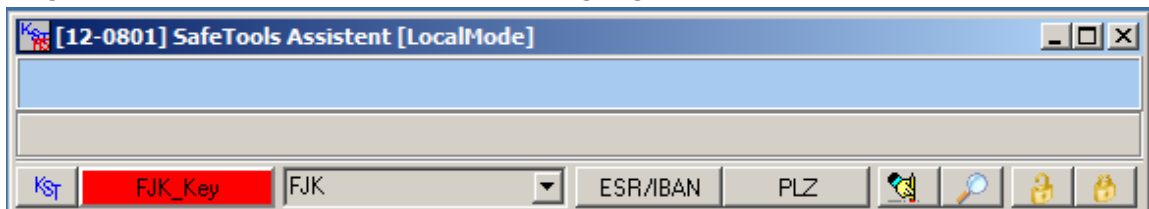


Wie gesagt ist dem persönlichen Verzeichnis die notwendige Aufmerksamkeit zu widmen.

Empfehlung: Erzeugen Sie ihren persönlichen Schlüssel beim ersten Aufruf von Assistent und sorgen sie dafür, dass eine Kopie des persönlichen Ordners auf einem externen Datenträger gespeichert und an einem sicheren Ort aufbewahrt wird. Näheres zum Schlüssel später.

1.3. Allgemeiner Aufbau

Folgende Bereiche stehen immer zur Verfügung.



In der Titelleiste wird mit [12-0801] die Version – 1. August 2012 - und die Betriebsart⁴ [LocalMode] angegeben.

Der hellblaue Bereich dient dazu, den Anwender über momentan laufende Prozesse zu informieren.

Darunter erscheinen im grauen Bereich Fortschrittsanzeigen (Detailprozesse in grün, Totale in rot).

Der dritte Bereich enthält verschiedene Schaltflächen:

Mit Klick auf wird der Bezugsnachweis aufgezeigt.



Da Passwörter nicht offen auf dem System gespeichert werden dürfen, steht die Registerseite [Passwort] nur zur Verfügung, wenn der persönliche Schlüssel aktiv ist. Dies wird durch angezeigt. Beachten Sie bitte den Hinweis weiter oben. Weiteres zum persönlichen Schlüssel später


Im Laufe der Zeit werden Sie sich für verschiedene Tätigkeiten verschiedene Benutzernamen zulegen. Mit kann zwischen den verschiedenen UserIDs gewechselt werden. Im Moment steht ausschliesslich [KarliFJ] zur Verfügung.


Neu mit der Version 12-0801 wurden die zwei Schaltflächen und eingeführt. In Zukunft sollen Zahlungen nur noch mit IBAN ausgeführt werden. Fehlt diese, kann sie möglicherweise mit ESR/IBAN berechnet werden. Dort können auch Sozialversicherungsnummern (Nachfolger der AHV-Nummer) überprüft werden.

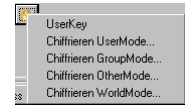
Die Post unterhält eine aktuelle Liste der Postleitzahlen mit den offiziellen Abkürzungen der Poststellen. Diese können mit PLZ nachgeschlagen werden.

⁴ Die Programme von SafeTools können in verschiedenen Betriebsarten betrieben werden. Normalerweise ist dies [LocalMode]. Für sensible Arbeitsgebiete (Militär, Banken, Spitälern) können die Programme von SafeTools durch den Systemadministrator an höhere Sicherheitsanforderungen angepasst werden.

Klick auf  öffnet ein Auswahlfenster zum sicheren Löschen von einzelnen Dateien oder Verzeichnissen. Klick auf  startet den Suchassistenten von Microsoft.

Klick auf  öffnet das Chiffrieremenü - eine Auswahl von Möglichkeiten ein Archiv zu chiffrieren (mehr dazu später).

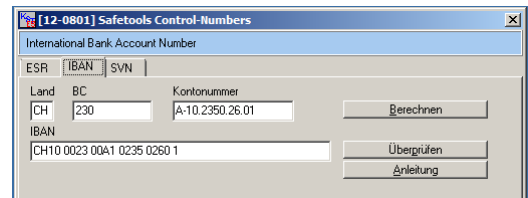
Mit Klick auf  kann ein chiffriertes Archiv wieder entschlüsselt werden.



1.3.1. ESR/IBAN

International Bank Account Number

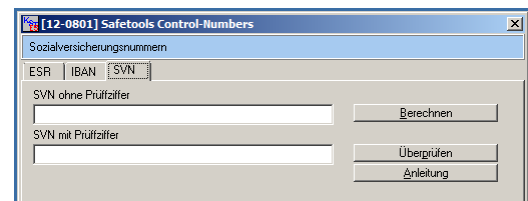
Unter den Safetools Dokumenten befindet sich das Dokument Prufziffer_07.00.pdf mit der Beschreibung, wie die IBAN berechnet wird.



Neue Sozialversicherungsnummer

Jeder Person ist eine Sozialversicherungsnummer zugeteilt. Um Schwierigkeiten zu vermeiden wird vor der Verwendung die Vollständigkeit der Sozialversicherungsnummer überprüft.

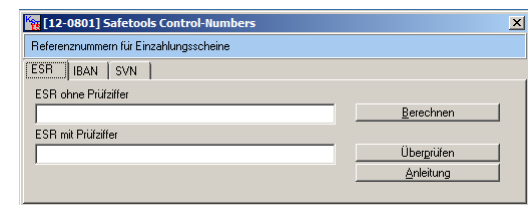
Informationen zur neuen Sozialversicherungsnummer liefert:
<http://www.sozialversicherungsnummer.ch/index.htm>



Einzahlungsscheine mit Referenznummern

ESR bieten eine elegante Methode den Absender und Zahlungszweck einer Einzahlung zu kodieren.

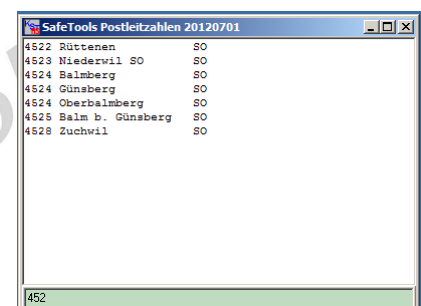
Informationen zum Aufbau einer ESR liefert:
https://www.postfinance.ch/content/dam/pf/de/doc/consult/manual/dlserp/inpayslip_isr_man_de.pdf.



1.3.2. Postleitzahlen

Die Post unterhält Dateien, welche die offiziellen Bezeichnungen der Poststellen in der Schweiz beinhalten. Was viele nicht wissen, ist, dass diese Dateien einem steten Wechsel unterworfen sind. Aus diesem Grund stellt SafeTools die aktuellsten Daten auf dieser Seite zum Nachschlagen zur Verfügung.

Die Version kann nach Aufforderung aktualisiert werden.



2. Register Assistent

[Assistent] enthält [Agenda], [Notizen], [Ablage], [Passwort] und [SafeTools Dokumente].

2.1. Agenda

Auf dieser Registerseite können Termine eingegeben und bearbeitet werden.

Es besteht die Möglichkeit, diese Termine mit weiteren Personen in einem Forum (Arbeitsgruppe) auszutauschen.



Synchronisiert die Daten mit den neueren Daten auf dem Server.



Exportiert die Daten der Agenda.



Importiert Daten einer Agenda.



Druckt die Agenda.



Leert das Abfragefeld



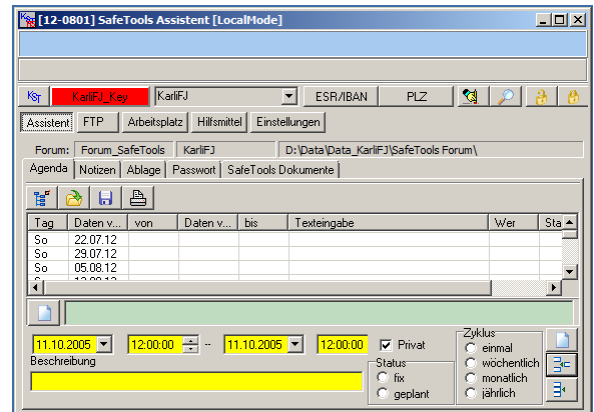
In diesem Feld eingegebene Werte werden mit den Cursor-Tasten [NachUnten] vorwärts oder [NachOben] rückwärts gesucht. Die gefundenen Werte werden in den gelben Feldern ausgegeben und können dort bearbeitet werden.

Die gelben Felder werden mit gelöscht, mit neu eingefügt und mit in der Agenda überschrieben.

Nicht als privat markierte Termine, werden in Foren ausgetauscht.

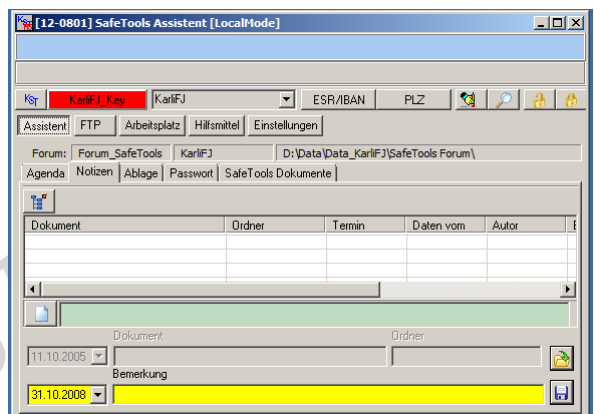
Geplante Termine bleiben beim Erreichen des Termins solange auf den aktuellen Tag verschoben, bis er gelöscht oder als fix markiert wird.

Der Zyklus versteht sich wohl von selbst.



2.2. Notizen

Notizen dient dem Informationsaustausch in einer Gruppe. Gemeinsam interessierende Dokumente werden auf einer gemeinsamen Datenplattform gespeichert und den Mitgliedern einer Gruppe zur Verfügung gestellt. Die mente können kommentiert und von anderen Mitgliedern der Gruppe markiert werden, so dass sie am nächsten gemeinsamen Treffen behandelt werden können.



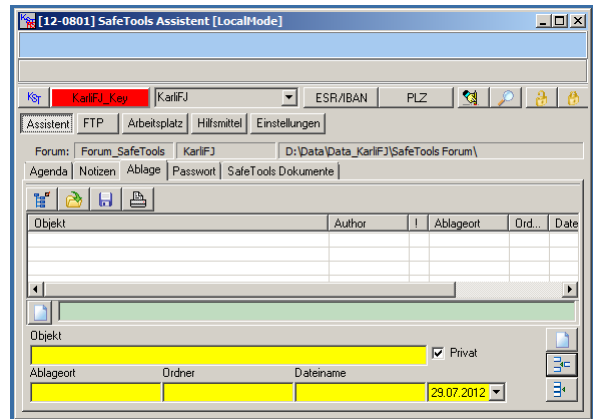
► 29.07.2012 SafeTools Assistant Übersicht.doc

2.3. Ablage

Wer weiss genau, wo er welches dringend benötigte Dokument abgelegt hat?

Durch konsequentes Eintragen aller Archivierungsvorgänge kann diesem Problem begegnet werden.

Zudem besteht die Möglichkeit, diese Liste in einem Forum auszutauschen, falls das Feld Privat nicht aktiviert ist.



2.4. Passwort

Mit der Version 11-05 wurde in der Liste neu das Feld [Ordner] eingefügt, um anzugeben, wo zusätzliche Informationen zum entsprechenden Dienst abgelegt sind.

Im Laufe der Zeit fallen eine Unmenge an, welche im entscheidenden Moment nicht zur Verfügung stehen. Warum diese also nicht gleich mit Assistant erfassen? Aus Sicherheitsgründen werden die Passwörter im persönlichen Ordner geschützt gespeichert.

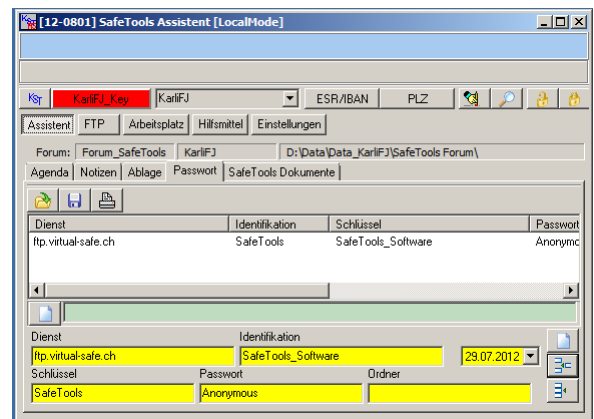
Wie gesagt erscheint diese Registerseite nur, wenn der persönliche Schlüssel aktiv ist – dies wird mit der roten Schaltfläche [KST_Key] angezeigt. Der Grund dazu liegt darin, dass Passwörter mit dem persönlichen Schlüssel chiffriert werden.



Exportiert die Passwortliste mit offenen Passwörtern.



Importiert eine Passwortliste mit offenen Passwörtern.



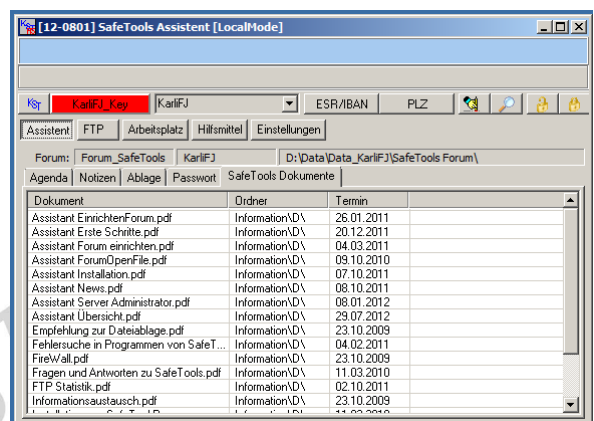
2.5. SafeTools Dokumente

Auf dieser Seite werden Dokumente rund um SafeTools und Assistant angeboten. Zum Beispiel **Assistent Übersicht.pdf**, dieses Dokument.

Diese Dokumentation wird laufend unterhalten und erweitert. Beim Programmstart wird diese Dokumentation - falls nötig - aktualisiert.

Dokumente auf dieser Seite können mit Doppelklick auf den entsprechenden Namen geöffnet werden.

Bemerkung: Das Öffnen eines PDF-Dokuments funktioniert jedoch nur, wenn ein Programm aktiviert ist, welches PDF-Dateien darstellen kann.



► 29.07.2012 SafeTools Assistant Übersicht.doc

3. Register FTP

Seit langer Zeit dienen Server als externe Speicherplätze. Mit einem FTP-Programm können Daten über das Internet von einem Server geladen (Download) oder auf einem Server gespeichert (Upload) werden.

Auf einem Server existieren meistens viele FTP-Kontos. Der Zugriff auf ein FTP-Konto erfolgt mit dem Namen des Servers (z.B. ftp.virtual-safe.ch), der Benutzerkennung und eventuell einem Passwort. Besitzt man ein persönliches, mit einem eigenen Passwort geschütztes FTP-Konto, können dort wichtige Informationen gespeichert und mit der Eingabe des richtigen Passworts über das Internet jederzeit und von überall her wieder gelesen werden

Server und Transfer gehören zusammen. Damit Daten ausgetauscht werden können muss zuerst mit dem Server eine Verbindung aufgebaut werden.


Zu beachten ist, dass der Zugriff auf einen Server nur bei einem aktiven Internetzugang erfolgen kann.

Unter [FTP] finden Sie [Server], [Transfer], [FTP Protokoll] und [Forum auswählen].

3.1. Server

Diese Registerseite dient dem Verbindungsaufbau mit FTP-Servern.


 Exportiert die Serverliste mit offenen Passwörtern.

 Importiert eine Serverliste mit offenen Passwörtern.

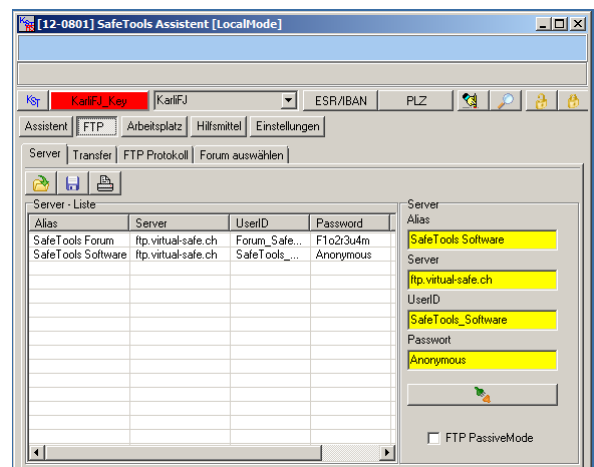
 Druckt die Serverliste.

Der Begriff **Alias** wurde eingeführt, um verschiedene FTP-Kontos auseinander halten zu können. Als Alias sollte ein aussagekräftiger Begriff gewählt werden. Zu beachten ist, dass die Liste der Server alphabetisch nach dem Alias sortiert wird.

Die Verbindung wird mit einem Doppelklick auf den Alias des gewünschten FTP-Kontos in der Tabelle hergestellt.

Soll ein neues FTP-Konto verwendet werden, müssen die notwendigen Eingaben (Server, UserID und Passwort) in den gelben Fenstern eingegeben und die Verbindung mit Klick auf  aufgebaut werden. Kommt die Verbindung zu Stande, werden die Daten in die Server-Liste übernommen und das neue FTP-Konto kann in Zukunft mit Doppelklick auf den entsprechenden Alias in der Liste verwendet werden.

Mit aktiver Verbindung wechselt Assistent auf die Seite Transfer.




3.2. Transfer

Bei einer aktiven Verbindung werden im rechten Fenster die Verzeichnisse und Dateien auf dem Server und im linken Fenster das Verzeichnis und die darin enthaltene Dateien auf dem lokalen System dargestellt.

Im nebenstehenden Beispiel wurde das FTP-Konto SafeTools_Software gewählt.


SafeTools stellt seine neusten Programme und weitere Programme in diesem FTP-Konto unentgeltlich zur Verfügung.

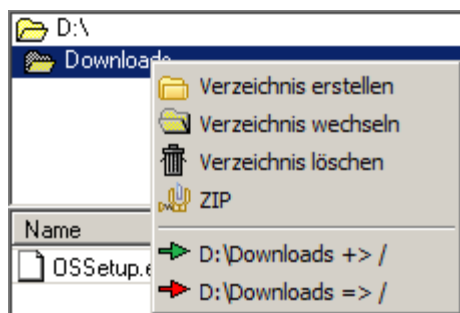
Mit Klick auf  wird die Verbindung unterbrochen, womit auch das rechte Fenster verschwindet.

Grundsätzlich findet der Datenaustausch mit FTP immer zwischen dem lokalen System und dem FTP-Server statt.


Im Assistent werden die lokalen Speichermedien im linken und die Speichermedien des Servers im rechten Fenster dargestellt.


Lokale Speichermedien:



Mit  kann ein lokales Laufwerk ausgewählt werden. Verzeichnisse werden mit Doppelklick geöffnet.

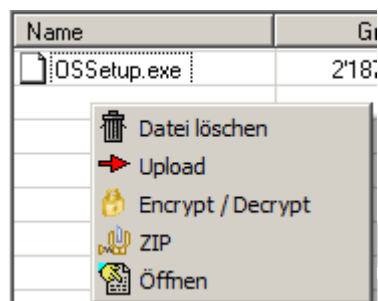


Mit Klick der rechten Maustaste im linken Verzeichnisfenster erscheint das lokale Verzeichnis-Menü. Hier können Verzeichnisse erstellt, das markierte Verzeichnis geöffnet, das markierte Verzeichnis gelöscht oder archiviert werden.

Mit  **D:\Downloads +> /** werden alle neueren lokalen Dateien (inkl. deren Unterverzeichnissen) auf den Server kopiert.

Mit  **D:\Downloads => /** werden ebenfalls alle neueren lokalen Dateien (inkl. deren Unterverzeichnissen) auf den Server kopiert. Zusätzlich werden alle lokal nicht mehr vorhandenen Dateien auch auf dem Server gelöscht.

Achtung: Die Befehle  **D:\Downloads +> /** und  **D:\Downloads => /** eignen sich nicht für umfangreichen Verzeichnisstrukturen.

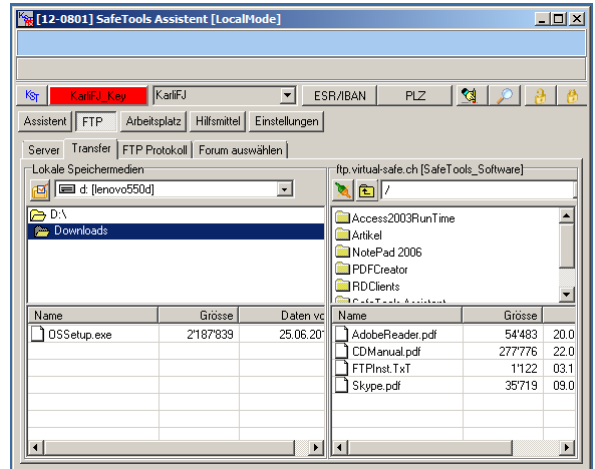


Mit Klick der linken Maustaste auf einen Dateinamen erscheint das lokale Datei-Menü.

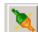
Dateien können gelöscht, auf den Server kopiert, verschlüsselt, archiviert oder geöffnet werden.


Beim Öffnen einer Datei, wird - falls bekannt - die Datei im entsprechenden Programm, z.B. Adobe Reader geöffnet.

Dateien mit der Endung .exe werden nach Möglichkeit ausgeführt.



File-Server:




Mit Klick auf  wird die Verbindung zum FTP-Server unterbrochen und wieder die Registerseite Server dargestellt.



Mit Klick auf  kann man - falls möglich - auf dem Server in das übergeordnete Verzeichnis wechseln.

In werden die auf dem Server besuchten Verzeichnisse aufgeführt und können dort zur Navigation verwendet werden.

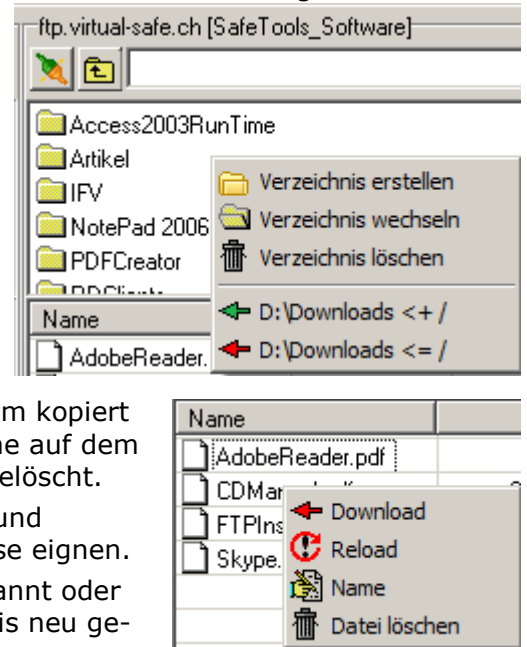
Im Fenster der Server-Verzeichnisse kann mit Klick der rechten Maustaste das Serververzeichnis-Menü aufgerufen werden.

Auch dort können Verzeichnisse erstellt, Gewechselt oder gelöscht werden.

Mit  D:\Downloads <+ / und  D:\Downloads <= / können neuere Dateien auf dem Server auf das lokale System kopiert werden. Zusätzlich werden lokale Dateien, welche auf dem Server nicht mehr existieren, mit  D:\Downloads <= / gelöscht.

Achtung: Auch hier gilt, dass sich  D:\Downloads <+ / und  D:\Downloads <= / nicht für umfangreiche Verzeichnisse eignen.

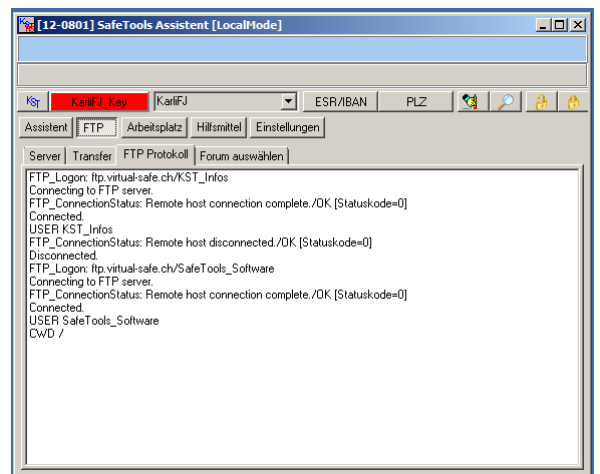
Dateien auf dem Server können kopiert, umbenannt oder gelöscht werden. Mit Reload kann das Verzeichnis neu gelesen werden.



3.3. FTP Protokoll

Die meisten Aktivitäten von FTP werden protokolliert.

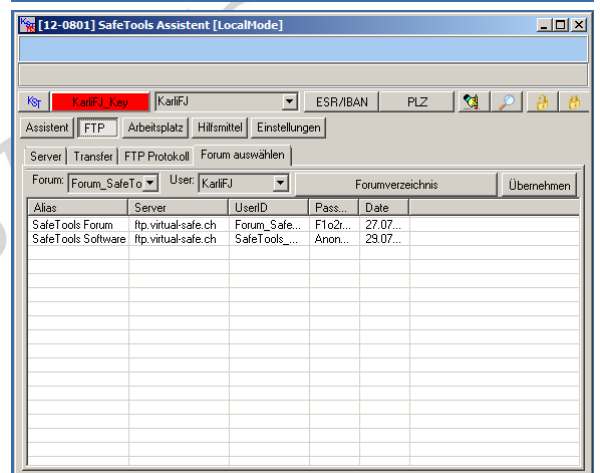
Es lohnt sich alleweil dieses Protokoll anzusehen. Möglicherweise liefert dieses Protokoll Antworten auf Fragen, welche im Zusammenhang mit FTP auftauchen.



3.4. Forum auswählen

In der heutigen Zeit werden oft Dokumente in Gruppen ausgetauscht oder bearbeitet. Assistant bietet dazu ein „Forum“ an. Jeder Teilnehmer eines Forums tauscht mit den andern Mitgliedern des Forums ein Verzeichnis über einen File-Server aus.

Dies funktioniert jedoch nur, wenn die notwendigen Zugriffsdaten bekannt sind. (Siehe AssistantEinrichtenForum.pdf)



► 29.07.2012 SafeTools Assistant Übersicht.doc

4. Register Arbeitsplatz

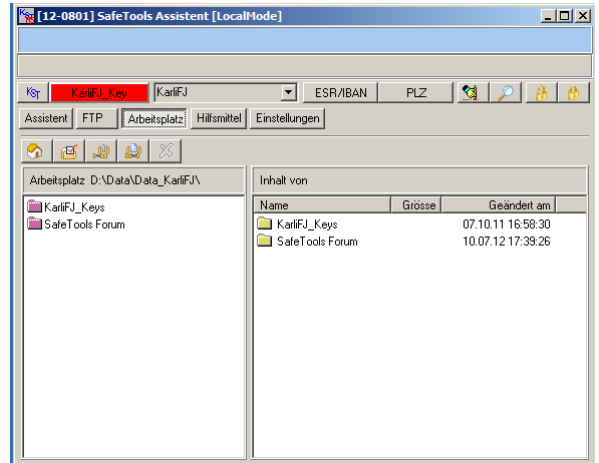
[Arbeitsplatz] dient der Datensicherung. Diese Registerseite gleicht dem Windows Explorer.

Der Unterschied liegt darin, dass diese Seite hauptsächlich der Datensicherung dient, indem Verzeichnisse mit Dateien, welche seit der letzten Datensicherung verändert respektive erstellt wurden, rot markiert werden.

Normalerweise wird hier das Verzeichnis „Eigene Dateien“ abgebildet. Daher kann die Darstellung von Anwender zu Anwender mehr oder weniger von diesem Bild abweichen.

Beim ersten Aufruf von Assistant wird das Verzeichnis D:\Data\Data_KarliFJ und darin das Unterverzeichnis KarliFJ erstellt. Löschen Sie das Verzeichnis KarliFJ nicht, da Assistant dort die persönlichen Daten des Benutzers KarliFJ speichert.

Grundidee der Programme von SafeTools ist, Verzeichnisse, welche im Moment nicht benötigt werden, in komprimierter Form in einem Archiv zu speichern und die Daten im Arbeitsverzeichnis zu entfernen (analog Dokumenten in einem Ordner).



Synchronisiert das rechte Fenster mit dem Arbeitsplatz.



Ermöglicht das Erzeugen einen neuen Ordners



Archiviert alle Verzeichnisse mit neueren Dateien.



Öffnet das Verzeichnis mit den vorhandenen Archiven

SafeTools

5. Register Hilfsmittel

Im Assistenten sind zusätzliche Hilfsmittel eingebaut. Dies sind im Moment die Möglichkeiten Verzeichnisse abzugleichen respektive zu kopieren, Postleitzahlen nachzuschlagen oder Dokumente in speziellen Verzeichnissen zu suchen und zu laden.

Unter [Hilfsmittel] finden Sie [CopyDirs], [Backups] und [SecureMail].



5.1. CopyDirs


Immer wieder kommt die Frage nach einem Hilfsmittel, um Verzeichnisstrukturen abzugleichen auf. Zu diesem Zweck wurde diese Seite entwickelt, damit kann z. B. das Archiv auf einem externen Datenträger nachgeführt, d.h. neuere Daten nachgeführt werden. Daten können nur dann nicht verloren werden, wenn sie regelmässig auf externe Datenträger gesichert und diese Datenträger vom Informatikmittel räumlich getrennt gelagert werden.

Mit den heute zur Verfügung stehenden Memory-Sticks oder externen USB-Festplatten kann dies recht elegant durchgeführt werden.

Mit Klick auf  kann ein neues Zielverzeichnis erstellt werden.

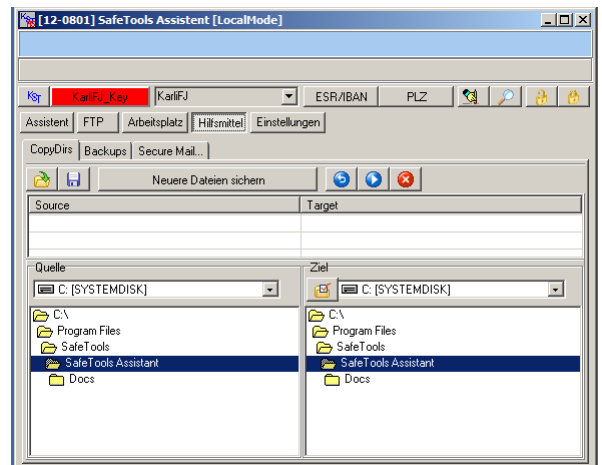
Normalerweise werden mit CopyDirs nur Dateien aus dem Quellverzeichnis ins Zielverzeichnis kopiert, wenn diese neueren Datums oder im Zielverzeichnis noch nicht vorhanden sind.

Mit Klick auf  wechselt CopyDirs zu  und löscht im Zielverzeichnis alle Dateien, welche im Quellverzeichnis nicht mehr vorhanden sind, bevor die neueren Dateien ins Zielverzeichnis kopiert werden.

Mit Klick auf  werden Ziel- und Quellverzeichnis ausgetauscht.

Klick auf  startet den Kopiervorgang.

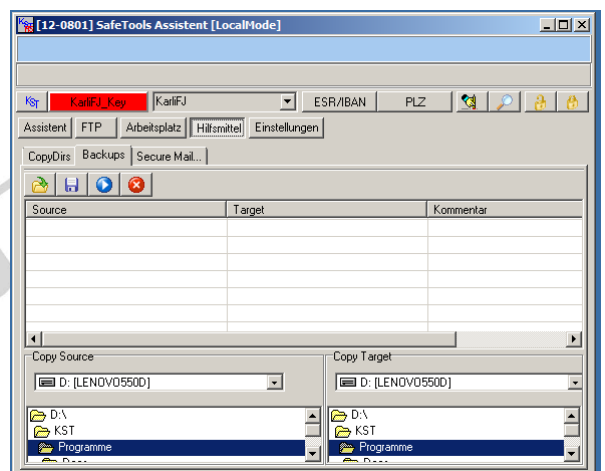
Klick auf  bricht den Kopiervorgang nach dem Kopieren der aktuellen Datei ab.



5.2. Backups

Mit Backups können mehrere Verzeichnisse auf Knopfdruck kopiert respektive abgeglichen werden.

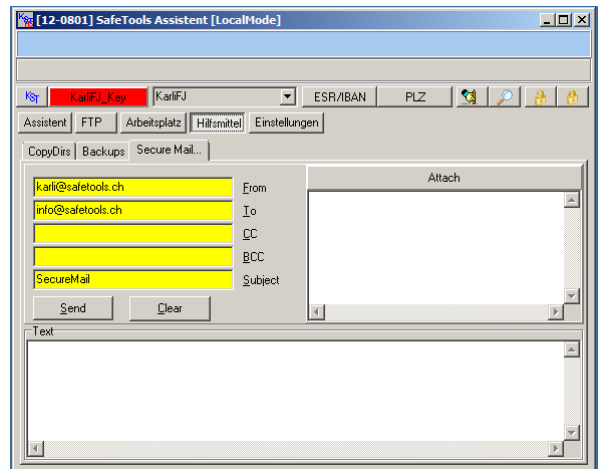
Während CopyDirs zum Kopieren einzelner Verzeichnisse dient, können mit Backups ganze Serien von Datensicherungen vorbereitet und dann mit einem Knopfdruck gestartet werden.



► 29.07.2012 SafeTools Assistant Übersicht.doc

5.3. SecureMail

Mit SecureMail können Meldungen chiffriert übermittelt werden. Es versteht sich von selbst, dass der Empfänger auch mit dem Assistenten von SafeTools arbeiten muss.

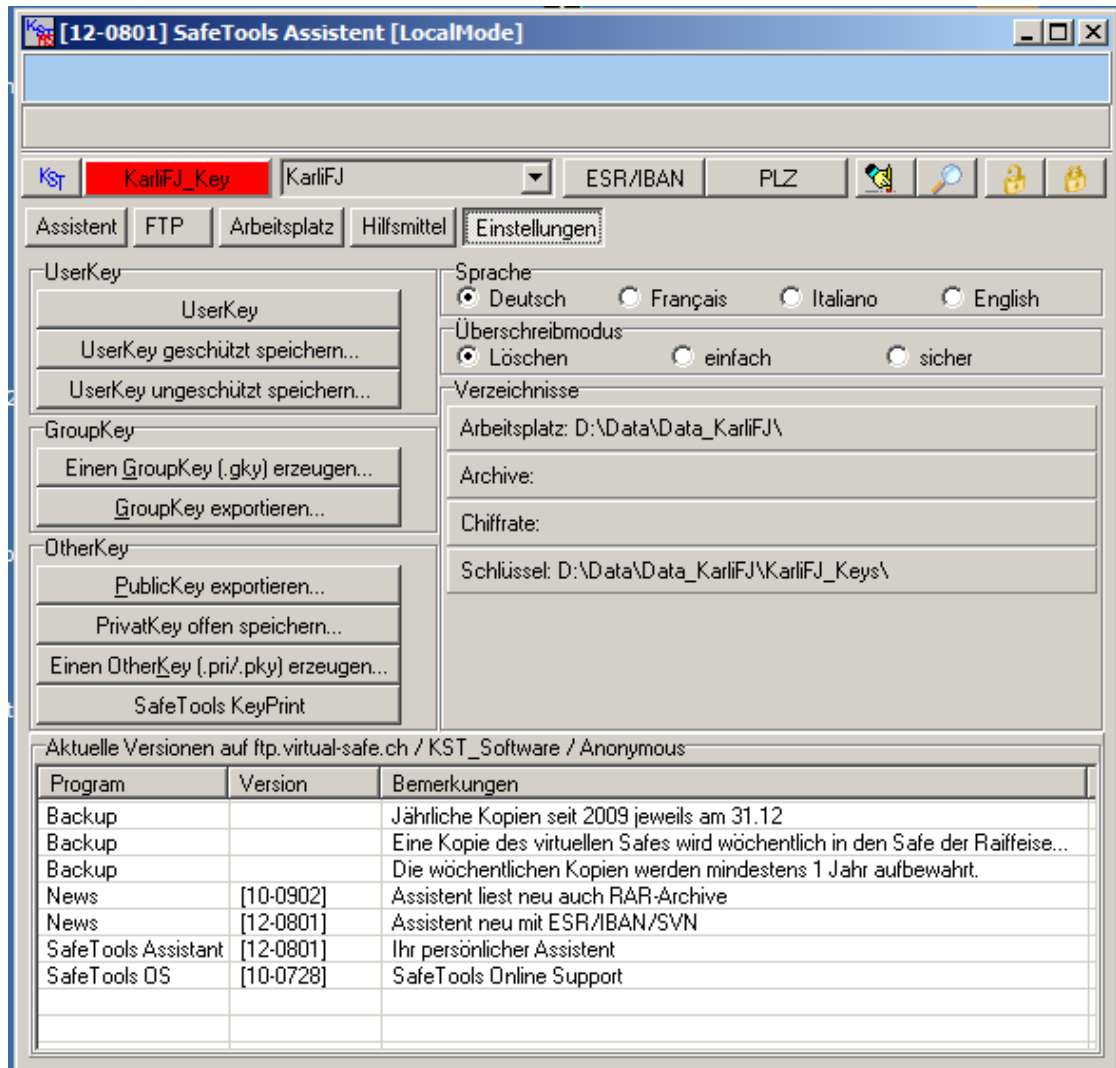


SafeTools

6. Register Einstellungen

[Einstellungen] dient dem Schlüsselmanagement und dem Festlegen benötigter Verzeichnisse.

Diese Seite ist sehr umfangreich.



Neben den Schlüsseln werden hier vor allem die Verzeichnisse festgelegt, in welchen Daten bearbeitet, archiviert, gesichert werden.

Hier kann angegeben werden, wo Chiffrate, Schlüssel, usw. des Benutzers gespeichert werden sollen.

Im militärischen Bereich muss der Überschreibmodus auf sicher gesetzt werden. Im Normalfall genügt einfaches Löschen.

In der Tabelle unten werden die momentan aktuellen Versionen auf dem File – Server ausgegeben. Diese Liste wird beim Start mit vorhandener Internetverbindung aktualisiert.

► 29.07.2012 SafeTools Assistant Übersicht.doc